

Unikt initiativ från bygdeföreningen

Sundom Bygdeföreningens initiativ till att närmare granska hur man i Sundom ser på byn och på föreningsverksamheten och serviceutbudet i byn, är rätt unikt. Det är sällan som en lokal förening vill direkt fråga byborna om deras åsikter i olika frågor. Att de sedan vände sig till tredje part för utförandet är ett naturligt led i att garantera de svarandes anonymitet. Vi vill här tacka för förtroendet!

Syftet med undersökningen är att få sundombornas samlade åsikter om hur saker och ting fungerar i dag och vad som kunde förbättras. Samtidigt ska undersökningen ge nödvändiga riktlinjer om vilka sakfrågor och aktiviteter som man i byn anser att ska satsas på i framtiden.

Undersökningen genomfördes så att enkäter delades ut till 734 hushålls postlådor i början av maj månad 2003. Av dessa har 307 svar returnerats under sommaren. Denna resultatsammanställning är baserad på dessa svar.

Priserna

De svarande hade även möjlighet att lämna in en lotterikupong för tre priser. Priserna lottades ut bland alla som returnerat kupongen. Lotteridragningen skedde vid forskningsinstitutet av de projektansvariga.

Vinnarnas namn meddelades till bygdeföreningens styrelse inför dess möte i juni. Vinnarna har underrättats.

Gratulerar!

Anonymiteten

Alla enkäter är anonyma i och med att inga namn finns utsatta. Lotterikupongen returnerades i och för sig i samma svarskuvert som enkäten, men kupongen och enkätsvaret separerades genast när kuvertet öppnades.

Ingen person bosatt i Sundom har sett enkätsvaren. Till bygdeföreningens förfogande överlämnas ett samlat datamaterial, vilket är presenterat så att inget hushåll kan identifieras.

Tom Holtti

Institutet för finlandssvensk samhällsforskning
vid Åbo Akademi i Vasa

De svarande hushållen

Svarsprocenten blev 42 %, vilket kan ses som relativt normalt för en hushållsenkät i dag. Svaren fördelades enligt följande (n = 307):

Hushållets hemspråk

Svenska	80 %
Finska	4 %
Tvåspråkiga	16 %

Hushållets relation till Sundom

Infödda	24 %
Inflyttade	37 %
Både och	39 %

Hushållstyp (hushåll med...)

...småbarn (0-6 år)	9 %
...småbarn & skolbarn	10 %
...skolbarn (7-17 år)	20 %
...enbart vuxna (18-64 år)	34 %
...vuxna & äldre	6 %
...enbart äldre (65 år fyllda)	20 %

Medlemskap i Sundom-sammanslutningar

Hushållet är medlem	84 %
Hushållet är inte medlem / Ingen uppgift	16 %

Hushållets deltagande i föreningsverksamheten

Hushållet aktivt med	58 %
Hushållet deltar inte / Ingen uppgift	42 %

Kommentar

Språkligt motsvarar svaren rätt väl den verkliga språkliga fördelningen i Sundom. Även typen av hushåll är relativt representativt.

Medlemskap i föreningar betyder inte i sig föreningsaktivitet. Vi ska här närmare redogöra för orsaker till detta.

Sundom som boendeort

På basis av de spontana svaren på en öppen fråga **kännetecknas Sundom av** att vara en by med speciell boendemiljö och omgivning "landsbygd, svenskt, skärgård" (104 av 393 noteringar) och att byn är förort till och landsbygdsdel av Vasa (97) med stark samhörighet "närhet, öppenhet, samhörighetskänsla, vänliga människor" (56). Sundom har också speciella platser "Öjberget, Söderfjärden", personer "Nils Nygren" och produkter "böckling, Rönnqvistbåten, väderkvarnen", dessa nämndes i 33 fall. Byns tillväxt uttrycks i positiva ordalag i 35 fall och i negativa ordalag i 10 fall. Aktiviteterna i byn får beröm i 27 fall. Allmän negativ kritik noterades i 18 fall.

Motiven till att man någon gång har valt **Sundom som bostadsort** är de samma som de konstaterade **trivselsefaktorer** för byn (naturen/landsbygd, omgivningen/boendemiljön och att det är hembygd).

Närheten till arbete har även rätt stor betydelse vid valet av bostadsort, oavsett om arbetsplatsen är inne i Vasa eller i byn. Sundom är en idealisk pendlingsort, framför allt till andra delar av Vasa.

Den sociala gemenskapen och tryggheten är dessutom viktiga som trivselsefaktorer. I svaren är det huvudsakligen kontakten till släkt och vänner som lyfts fram.

Överlag är man mycket **positiv till** en ökad **inflyttning**. Det är främst hushåll bestående av vuxna (18-64 år) och äldre (65+) som är mest positiva till en kraftigare befolkningsökning. Medelmåttig ökning (+200/+400) stöds av alla typer av hushåll, medan hushåll med småbarn och skolbarn anser att byns storlek bör hållas vid vad den är i dag.

Svenskspråkiga och tvåspråkiga hushåll är mera positivt inställda till större tillväxt än vad finskspråkiga hushåll är.

Av de hushåll som svarat (n=225) har **inflyttningen till Sundom** huvudsakligen skett från Vasa (53 %), men även från Korsholm (13 %), Malax (8 %) och från övriga Österbotten (17 %) har viss inflyttning skett. Resten var övriga Finland (4 %), Sverige (2 %) och övriga utlandet (1 %).

Denna regionala tillhörighet avspeglar sig även i svaren gällande **tänkbar alternativ boendeort** om inte i Sundom (n=202). Här kunde 37 % eventuellt tänka sig att bo i Vasa. Övriga svar var Korsholm (21 %), Malax (7 %), övriga Österbotten (4 %), övriga Finland (2 %), Sverige (4 %), övriga utlandet (3 %), stadsnära landsbygd (12 %) samt havsnära ort (1 %). Resten (7 %) visste inte eller såg inget annat alternativ än Sundom.

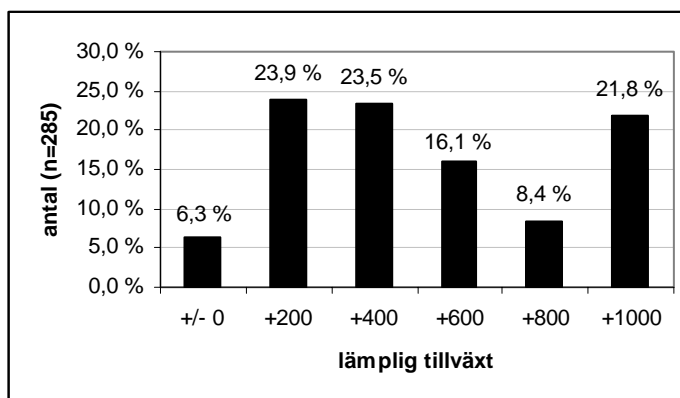
På frågan om man i dag **känner sig som en sundombo** svarade 238 "Ja". Det är 86 % av noterade svar på frågan (n=276).

"Nej", d.v.s. att man **inte känner sig som en sundombo**, svarade 38 hushåll. Orsakerna (n=32) finns huvudsakligen i en känsla av ett allmänt utanförskap "känner ännu ingen, ingen yttrandefrihet, svårt att komma med i gemenskapen" eller man känner att man har bott alltför kort tid i byn för att känna sig "hemma" i byn. Dessa orsaker gäller merparten av svenskspråkiga och tvåspråkiga hushåll samt av hushåll med småbarn och hushåll med endast vuxna personer.

En annan orsak är språket (främst finska och tvåspråkiga hushåll). Andra orsaker är att man mera känner sig som vasabo eller har ett mera globalt perspektiv på livet. I alla hushåll som svarat att de inte känner sig som sundombor är minst den ena parten inflyttad. Merparten av svaren var från hushåll med alla parter inflyttade.

En positiv sak är att hälften av de "Nej" svarande hushållen uttrycker intresse av att aktivt delta i frågor och arbete som höjer trivseln i byn. **Denna resurs bör tas till vara!**

	Motiv för Sundom	Trivselsefaktorer i Sundom
natur, landsbygd	28 %	33 %
hembygd	24 %	17 %
boendemiljön, omgivningen	24 %	26 %
servicenivån	2 %	4 %
närhet till arbetsplats	11 %	7 %
fritidsaktiviteter	2 %	4 %
gemenskap, social trygghet	4 %	8 %
annat	4 %	1 %
	100 %	100 %



På frågan om vad som kunde göras för att **öka byns trivsel och attraktion** kom hela 392 fritt formulerade förslag, vilka grupperat fördelade sig enligt nedan:

Grupp	Antal	Exempel (mera än en röst)
Infrastruktur & bostäder	104	cykelvägar (51), trafikrelaterade problem (19), planering av tomter och byggnader (13), vägunderhåll (7), skapa ett centrum/torg (3), hyresbostäder (3)
Byns serviceutbud	81	bankautomat (18), bättre lekparker (14), kollektivtrafiken (11), bensinförsäljning (7), bättre allmän service (5), restaurang (5), bygga ut biblioteket (5), ökat utbud i matbutiken (3), konditori/kafé (3), kiosk (2)
Barn- och ungdomsrelaterat	56	skolan och daghemmets byggnader (39), aktiviteter för ungdomar (12), aktiviteter för småbarnsfamiljer (3)
Närmiljön & omgivningen	46	närmiljöns vård/städning/plantering (28), snygga upp gamla uthus (11), hundproblem (2)
Bevarande & traditioner	25	satsa på byns sevärdheter (15), bevara byns karaktär (9)
Ökande av gemenskapen	24	skapa mötesplatser (8), mera gemensamma tillställningar (8), visa tolerans för andras åsikter och nyinflyttade (2), låt människor sköta sitt (2)
Fritids- och föreningsaktiviteter	22	ökad idrottsverksamhet i allmänhet (4), förbättrande av simstranden (4), tennisplan (2)
Språkrelaterat	16	finskspråkigt daghem/skola (8), mera service och aktiviteter på finska (4), ökad tvåspråkighet (2)
Äldrerelaterat	9	utveckla läkar- och äldreården (9)
Integreringsfrågor	8	engagera inflyttade i föreningar (4), ökad information om byn och aktiviteter (2), hälsa nybyggare välkomna (2)

Hela 140 hushåll meddelade att de är intresserade av att delta aktivt i verksamhet som höjer byns trivsel och attraktion. Främst var det fritidsaktiviteter för barn och ungdomar (19), frågor kring skolan (14), miljövård (11), planeringsfrågor (7), samt utbyggnaden av cykelvägar (7) som intresserade. Hushåll bestående av äldre personer har minst intresse av att delta aktivt, men bland övriga hushållstyper är det flere som angett att de är intresserade av att delta aktivt än de som inte vill delta.

Föreningsaktiviteten

Av de **hushåll som** svarade på frågan om föreningsaktivitet (n=150) **deltar** merparten i någon Sundomförenings aktivitet ca 1 gång per vecka (61 hushåll). 2 gånger/vecka deltar 30 hushåll, 3 gånger/vecka 17 hushåll, 4 gånger/vecka 10 hushåll och 5 gånger/vecka eller mera 9 hushåll. Mindre än 1 gång/vecka svarade 11 hushåll.

Nedan listas de föreningar och sammanslutningar som finns i Sundom. Inom parenteserna finns tre tal och de visar på: antalet **hushåll som** svarade att de är **medlemmar** / antalet **hushåll som deltar aktivt** i aktiviteter / antalet **hushåll som i framtiden** kan tänka sig **delta aktivt**. Om det tredje talet är betydligt mindre än det andra, så kan man eventuellt utläsa en risk för avtagande engagemang i den föreningens aktiviteter. På motsatt sätt om tredje talet är större än det andra så verkar återväxten vara relativt tryggad.

Sundom Bygdeförening (103/19/22),
Kronvik byaförening (29/14/9),
Näsets byaförening (13/9/5),
Sundom UF (114/14/15),
Sundom Idrottsförening (116/47/38),
Sundom lokal-TV (120/12/10),
Sundom Lantmannagille (18/5/2),
Sundom lokalavd. av ÖSP (21/5/2),
Sundom 4H Klubb (23/15/11),
Korsholms skogsvårdsfören. (24/2/1),
Sundom Båtklubb (96/20/17),
Sundom villaägares förening (38/2/3),
Sundom avd. av Finlands Röda Kors (30/5/9),
Sundom Fiskargille (13/4/5),

Sundom-Solf lokalavd. av samfundet
Folkhälsan (28/2/7),
Sundom Jaktförening (34/22/15),
Sundom spelmän (6/6/5),
Sundom pensionärsklubb (16/16/8),
Pensionärshemsfören. Hemgården (68/13/10),
Prästgårdspensionärerna (10/8/7),
Sundom avd. av Kyrkans Ungdom (6/4/2),
Sundom Hem och skola fören. (50/12/29),
Sundom avd. av Evangeliska unga (4/6/1),
Sundom lokalavd. av SFP (24/7/6),

Sundom Fria missionsförs. (14/10/8),
Sundom socialdemokrater (13/11/6),
Sundom gravgårdsfören. (90/17/10),
Sundom Marthaförening (22/13/10),
Föräldrafören. för Sundom daghem (29/8/9),
Sundom områdeskommitté (11/8/10),
Sundom Kapellförsamling (56/24/5),
Sundom samfällighet (67/12/3),
Väglag för enskilda vägar (84/23/6),
Sundom Resurs (6/4/3),
Sundom Vattendelägarlag (25/4/1),
Söderfjärdens torrlägningsföretag (28/7/3),
annan (8/7/0).

Dessa uppgifter är baserade på de svarande hushållens uppgifter och inte föreningarnas register, men svaren kan ge en fingervisning om hur föreningarna mår och visar på vilken stor skillnad det är mellan medlemskap och aktivt deltagande.

Från 92 hushåll meddelades att de **inte är intresserade av att delta i föreningarnas verksamhet**. Orsakerna varierar, men de främsta är att tiden inte räcker till (22), hög ålder (13), att man har andra intressen (8) och att man redan är aktiv (7).

På frågan **om språket har betydelse för hushållets engagemang** i den lokala föreningsverksamheten svarade 55 % "Nej" och 45 % "Ja" (n=270). Orsakerna (n=102) är främst att man inte kan finska eller enbart talar svenska (55 svar), att man inte kan svenska (14), att det är viktigt att bevara det svenska språket inom byn (14) samt att språket är viktigt för samhörighetskänslan (9).

Den **föreningsverksamhet** som lockar **utanför byn** är främst olika former av motions- och kulturutövning. Till det kommer annan föreningsverksamhet såsom yrkesrelaterade föreningar, slutna samfund, olika handikappsföreningar, freds- och hjälpverksamhet, scouting m.m.

Bland de **föreningsverksamheter som saknas** (n=133) i byn är: andra alternativ till idrottsverksamheter än fotboll (45 svar) samt specifika aktiviteter och utrymmen för ungdomar (23). Kulturella aktiviteter (musik, teater, konst) efterlystes i 11 fall. En annan allmän uppfattning var att det inte saknas något i Sundom (16).

Serviceutbudet

De svarande hushållen **använder sig av lokala serviceformer** enligt följande:

Serviceform	Varje vecka	1-2 ggr/mån	1-2 ggr/år	Utnyttjar inte	Totalt
Butik (296 svar)	82	15	3	0	100 %
Postombud (260)	30	50	18	2	100 %
Bank (282)	27	43	17	14	100 %
Skola (192)	31	1	0	68	100 %
Sundom Lokal-TV (264)	18	52	14	16	100 %
Lokaltrafik (buss) (237)	19	19	27	35	100 %
Bibliotekstjänster (234)	17	35	27	21	100 %
Daghem (188)	19	0	0	81	100 %
Arbis utbud i Sundom (213)	9	13	15	63	100 %
Hälsovård (245)	4	18	54	23	100 %
Sundoms webbsida (196)	3	12	30	55	100 %
Pensionärernas matservice (194)	2	0	0	98	100 %
Annan * (43)	23	12	12	53	100 %

*annan inkluderar:
Öjberget,
Sundom taxi,
Mariosa,
återvinningsstation,
grillen/baren,
bilverkstäder,
eftis,
kyrkan,
sportplan,
hemhjälp,
färdtjänst,
barnstugan,
frisörssalong,
VVS-företag m.m.

Serviceformer som utnyttjas **utanför byn** är bland annat sjukvård, tandvård, varuinköp, servicestationer, bankärenden, post, Arbis, frisör, utbildning, bibliotek, daghem, Kuula-institutet, Työväenopisto och matställen.

De **serviceformer som saknas** i byn (n=331) är främst bankautomat (115), servicestation (76) samt sjuk- och tandvård (24). Annat som efterlyses är bättre bussförbindelser, gymnastik- och sporthall, restaurang, bredare livsmedelsutbud, finskspråkig skola och daghem, allaktivitetshus för äldre, apotek, kafé m.m.

Slutligen kan man notera att en majoritet av hushållen (144) som nu tar del av service och föreningsaktiviteter utanför byn gärna skulle utnyttja detta inom byn om detta vore möjligt.

Kommentar

Det har även kommit fram viss kritik gällande vissa sammanslutningars verksamhetsformer och gällande attityder i samhället. Detta och annat kommer att mera utförligt analyseras i den mera omfattande resultatredovisningen som tillställs bygdeföreningen.

Men som tidigare nämnts finns det ett stort intresse bland byborna av att aktivt delta i att utveckla Sundom – såväl trivsel- som attraktionsmässigt, som för ett större utbud av serviceformer och föreningsaktiviteter. Nu gäller det att samla byborna kring de frågor som denna undersökning visar att intresserar mest.